

NPO 法人 ノーベル 2015 年度 報告書



みんなでそだてたら いいんだよ



働く親御さんを悩ませる、お子さんの急な発熱。「どうしよう…仕事休めない」。
そんないざ！という時に、当日朝の予約でも 100%お預かりする訪問型病児保育を
2010 年からスタートし、丸 6 年が経ちました。
ここに、2015 年度（2015 年 4 月～2016 年 3 月）の実績をご報告させていただきます。



累計会員数は **1,085** 名となりました。

2015 年度も無事故で
安心・安全の保育を徹底。

病児保育件数は 2014 年度比 164%up となる

1,378 件。

2010 年からの病児保育件数は累計で

3,713 件です。

大阪市淀川区に続き、西区と提携 区民の経済的負担を大幅に軽減

大阪市西区は、15年12月より共済型病児保育の導入を決定し、その委託先としてノーベルが選ばれました。これにより西区民の方は、通常の半額以下でご利用可能となり、3月末までに30名が登録されました。



7年ぶりにパート勤務を再開するとき、実家が遠く、子供が病気の時に預けるところもないので不安でしたが、この行政パックを知って、とても安心しました。これからも働くお母さんの心強い味方であってください。

利用会員 Kさま

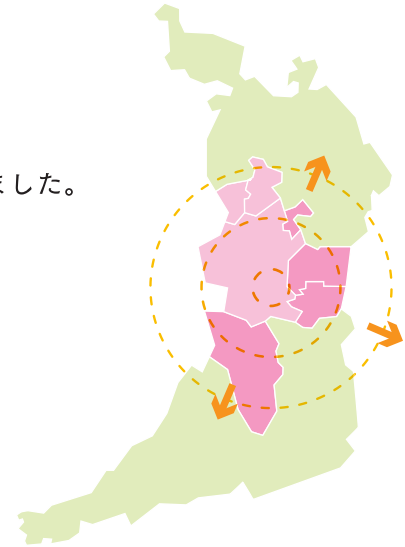
サービス提供エリアを 東大阪市・八尾市・守口市・堺市の一部へ拡大

15年8月、利用希望のお声が多かった地域へ訪問可能エリアを拡げました。各市の病児保育施設は0~3施設程度で圧倒的に足りていません。施設を利用しづらいご家庭のニーズに応え、サポートしています。



休みも格段に減り、子供が病気になって100%頼めるという絶対的な安心感があります。諦めていたキャリアアップの夢を、転職で叶えることができました！

利用会員 Kさま



会員専用マイページを導入！ WEB予約や情報登録の利便性UP

会員自らが登録情報を更新、請求情報を閲覧可能な会員マイページをリリース。保育予約や手続きが簡素化され、利用会員、事務局双方の負担が軽減され、今後の会員数増加に向けた基盤整備の第1歩となりました。



去年休会していて、新システムになってから初めて利用しましたが、色々システム化されて更におもしろいしやすくなってびっくりしました！

利用会員 Iさま



ファンドレイジング報告

たくさん病気をして、
すくすく強い子に育つ日まで、
ひとりおかんっ子を
みんなで救え。



2013年4月からひとり親家庭向けに
寄付を募って安価に病児保育を提供する
「ひとりおかんっ子応援団プロジェクト」に取り組んでいます。
今年度は、手軽に少額から寄付できる仕組みを取り入れ、
結果、2015年度は**1,450**名以上の方々から
ご寄付をいただきました。
ご協力くださった皆さま、ありがとうございました！

寄付実績

好きなときに少額から寄付可能
単発寄付者数

1,249人

【Yahoo! ネット募金】

Yahoo! が提供する募金のポータルサイトで、
クレジットカードやTポイントで寄付することができ、
気軽に社会貢献ができる仕組み。
7月の掲載開始からのべ1,077名の方にご寄付いただきました！



【かざして募金】

SoftBank の携帯電話の利用料金の支払いと一緒に、
毎月100円から継続的に寄付ができる仕組み。

【チャリボン】

読み終わった書籍・DVD 等を
お送りいただくと、買い取り相当額が
応援する NPO への寄付となるチャリボン。
のべ129名の方にご協力いただきました。

【ノーベルへの直接寄付】

店頭等に募金箱を設置していただき、
ご寄付を集めてくださる
サポーターも増えた1年でした。



毎月1,000円からできる継続寄付
ひとりおかんっ子応援団員数

寄付団員数		168 人
ぺんぎん団員	1,000円(税別)／月	104 人
ぱんだ団員	3,500円(税別)／月	34 人
しろくま団員	7,000円(税別)／月	30 人

サポート法人数 **16**社

三井住友銀行ボランティア基金 / FIL 財団 / 在日米国商工会議所 (ACCJ) /
マザーグループ株式会社 / 株式会社ベネフィット・ワン /
株式会社フラグサポート / ダイア事務機株式会社 / 有限会社日英ジャパン /
KPMG ジャパン / NPO 法人大阪精神障害者就労支援ネットワーク /
株式会社サトウ花店 / 株式会社松岡製菓 / 松柏法律事務所 / 株式会社未来区 /
株式会社フォーシックス

大阪マラソンチャリティランナー数 **32**名

第5回大阪マラソンのオフィシャル
寄付先団体に選ばれ、参加ランナーの
皆さまから多くのご寄付をいただきました。
ひとり7万円の寄付を集めて出走できる
チャリティランナー数が14年の11人から、
32名へと飛躍的に増え、大会前日・当日の
出走前後で皆さまと交流・応援させて
いただきました。



寄付総額

19,316,570円

サポート実績

多くの方々の共感を得て、お預けいただいたご寄付をもとに、ひとり親家庭の子どもたち **74**名へ、
それぞれ **24カ月分** の病児保育サポートを新たに届けることができました。

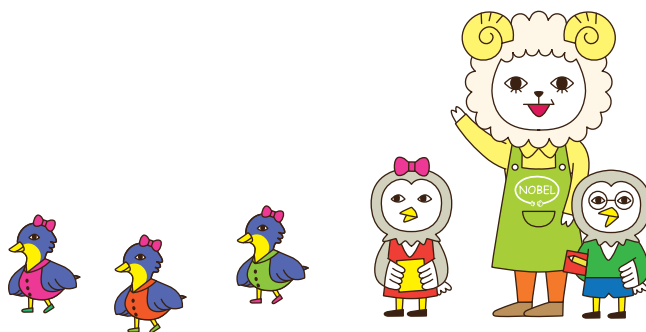
2015年度 会計報告

2015年度貸借対照表

科目	金額(単位:円)	
I 資産の部		
1. 流動資産		
現金預金	18,820,365	
売掛金	22,827,027	
立替金	207,770	
前払費用	16,920	
未収入金	926,942	
流動資産合計		42,799,024
2. 固定資産		
(1)有形固定資産		
一括償却資産	70,914	
有形固定資産計	70,914	
(2)無形固定資産		
ソフトウェア	5,384,084	
無形固定資産計	5,384,084	
(3)投資その他の資産		
差入保証金	2,000,000	
繰延消費税	186,899	
投資その他の資産計	2,186,899	
固定資産合計		7,641,897
資産合計		50,440,921
II 負債の部		
1. 流動負債		
未払金	5,959,490	
未払法人税等	70,000	
前受金	1,208,894	
預り金	600,252	
仮受金	2,329	
流動負債合計		7,840,965
負債合計		7,840,965
III 正味財産の部		
前期繰越正味財産	7,129,056	
当期正味財産増減額	35,470,900	
正味財産合計		42,599,956
負債及び正味財産合計		50,440,921

2015年度活動計算書

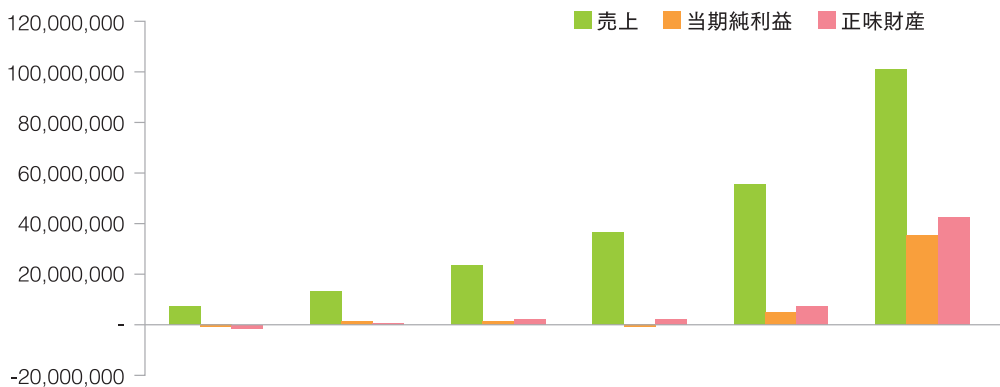
科目	金額(単位:円)	
I 経常収益		
1. 受取寄付金		19,316,570
2. 受取助成金等		22,120,000
3. 事業収益		
病児保育事業収益	58,174,267	
病児保育事業収益 (ひとり親支援)	112,039	
ソーシャル プロモーション事業収益	1,133,888	59,420,194
4. その他収益		
受取利息	1,705	
雑収入	27,028	28,733
経常収益計		100,885,497
II 経常費用		
1. 事業費		
(1)人件費	40,552,161	
(2)その他経費	8,843,230	49,395,391
2. 管理費		
(1)人件費	3,287,908	
(2)その他経費	12,660,990	15,948,898
経常費用計		65,344,289
税引前当期正味財産増減額		35,541,208
法人税、住民税及び事業税		70,308
当期正味財産増減額		35,470,900
前期繰越正味財産額		7,129,056
次期繰越正味財産額		42,599,956



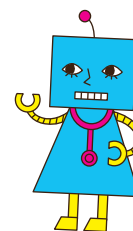
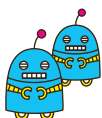
ゆびすいグループ
税理士法人ゆびすい 大阪支店
税理士・医業経営コンサルタント
矢部 恭章氏

7期は Google インパクトチャレンジなどの
助成金収入の増加に目が行きがちですが、着目すべきは固定収入である事業収益の増加です。
創業期からの地道な広報活動と時代のニーズが見事にマッチした結果とも捉えられます。
しかし、一番の理由は「ノーベルなら任せられる」という信用力が、
大幅な会員増加に繋がったのだと感じています。
今後は、競合他社による市場の奪い合いが予想されますが、
「認定」NPO 法人を取得されることで、より差別化を図られることでしょう。
今後も関西の病児保育業界のパイオニアとしてのご活躍を期待しております。

2010～2015年度の推移(売上/当期純利益/正味財産)



	2010年度	2011年度	2012年度	2013年度	2014年度	2015年度
■売上	7,188,795	12,921,360	23,610,090	36,688,467	55,787,928	100,885,497
■当期純利益	-395,807	1,444,241	1,956,118	-30,380	4,967,272	35,541,208
■正味財産	-1,208,195	236,046	2,192,164	2,161,784	7,129,056	42,599,956



2015年度を振り返る～代表 高亜希からの解説～

事業収入の比率にこだわる

前年度に比べ、売上は180%、当期純利益、正味財産とも800%増と、大幅な増収・増益となりました。

売上の内訳は、事業収入が約60%、助成金・寄付金がそれぞれ20%。

近年、「子どもの貧困」、またソーシャルビジネスへの関心から

寄付や助成金を獲得しやすい環境になってきていますが、

私たちがこだわっているのは事業収入60%のボーダーラインを守ることです。

ひとつめの理由は「真に必要な病児保育を提供する」ためです。

利用者から利用料をいただくためには、価値を感じていただく必要があります。

助成金や補助金は目標値がない上に達成しなくても入ってくるお金です。

価値を提供しなければ、スタッフの給料が支払えなくなるという状況の中で、

私たちは「1円の価値」を感じ続けていきたい。

そして素直に社会や受益者の声を受け止め、失敗や改善を繰り返しながら、

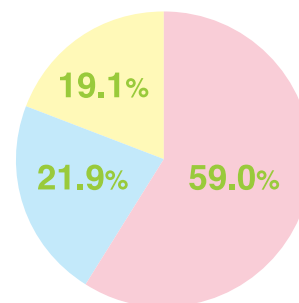
本当に社会で必要とされるサポートを拡げていきたいと思っています。

ふたつめは私たちは、病児保育を通じて困っている親御さんをサポートするセーフティネットの役割を担うため。

補助金や助成金に頼っていた場合、もし補助金や助成金が急ぎょストップすると、事業縮小をせざるを得ません。

突然、サービス提供をストップするようなことが起こらないよう、今後も引き続き、この点は注力していきたいと考えています。

2015年度 売上比率



■ 事業収入	59.0%
■ 助成金	21.9%
■ 寄付金	19.1%

システム開発の実施

病児保育の事業拡大に伴い、クラウド型顧客管理システム Salesforce を利用し、会員マイページを立ち上げ、利用者自らがいつでもどこからでも保育に必要な登録情報を更新、請求情報の閲覧も可能になりました。

業務量・人件費や人為的ミスの削減、そして何よりも利便性が増したことにより、

利用者の満足度向上につながりました。貸借対照表の固定資産「ソフトウェア」は上記を指します。

正味財産が前年比 600%UP

2015年度はシステム等に投資をしながらも、正味財産を大幅UPさせることに挑戦。

Google インパクトチャレンジの助成金を除いても昨年度対比300%UPとなりました。

さらなる社会課題の解決に向けて、2016年度は組織基盤の強化や新規事業への着手が控えており、人・システムへ投資できるよう準備を整えてきました。

今後もひとりでも多くの親御さん、お子さんをサポートするために走り続けます。



気づけばイクメン！ 共働き夫婦に贈る トモバタ伝言カレンダー2016発売！

毎月の病気予報や対処法のノウハウを盛り込み、
子どもの成長も記録できる！
共働き夫婦のためのカレンダーの
制作・販売に初挑戦。
「リビングに掛けてあると
夫も読んでくれて助かってます！」
といった声が届いています。



関西財界セミナー賞2016 「輝く女性賞」受賞

優れた技術やビジネスモデルで
地域の活性化に貢献した企業が表彰されるこの賞。
サポートが必要な乳幼児のママ達と、
サポート可能な地域のおばちゃん達とが
つながり助け合う、
お互いが輝く社会の実現を目指します。

日本ファンドレイジング協会主催 第7回ファンドレイジング大賞受賞

全国の認定・准認定ファンドレイザーの
投票によって選ばれるファンドレイジング大賞。
病児保育事業以外にも、社会課題解決に向けた
PR活動など、様々な取り組みで、
広く一般からの共感を集めている点を
評価いただきました。



2016年も「子どもを産んでも当たり前前に働き続けられる社会」を
目指すサポーターの皆さまとともに、
共感の輪をひろげ、社会を変える挑戦を続けたいと思います。